



АДМИНИСТРАЦИЯ МУНИЦИПАЛЬНОГО ОБРАЗОВАНИЯ  
ТБИЛИССКИЙ РАЙОН

ПОСТАНОВЛЕНИЕ

от 16.05.2022 г.

ст-ца Тбилисская

№ 465

О внесении изменения в постановление администрации муниципального образования Тбилисский район от 5 мая 2022 г. № 436 «О подготовке проекта планировки и проекта межевания территории по объекту: «Реконструкция теплотрассы по ул. Мира, между ул. Чайковского и ул. Толстого и по ул. Толстого до № 25 в ст. Тбилисской»

В соответствии с пунктом 5 Правил выполнения инженерных изысканий, необходимых для подготовки документации по планировке территории, утвержденных постановлением Правительства Российской Федерации от 31 марта 2017 г. № 402 «Об утверждении Правил выполнения инженерных изысканий, необходимых для подготовки документации по планировке территории, перечня видов инженерных изысканий, необходимых для подготовки документации по планировке территории, и о внесении изменений в Постановление Правительства Российской Федерации от 19 января 2006 г. № 20», руководствуясь статьями 31, 60, 66 Устава муниципального образования Тбилисский район, постановляю:

1. Внести в постановление администрации муниципального образования Тбилисский район от 5 мая 2022 г. № 436 «О подготовке проекта планировки и проекта межевания территории по объекту: «Реконструкция теплотрассы по ул. Мира, между ул. Чайковского и ул. Толстого и по ул. Толстого до № 25 в ст. Тбилисской» изменение, дополнив пункт 1 подпунктом 1.1. следующего содержания:

«1.1. Утвердить:

1) техническое задание на выполнение инженерно-геодезических изысканий в целях проектирования объекта «Реконструкция теплотрассы по

ул. Мира, между ул. Чайковского и ул. Толстого и по ул. Толстого до № 25 в ст. Тбилисской» (приложение 1);

2) техническое задание на производство инженерно-геологических, инженерно-гидрометеорологических, инженерно-экологических изысканий в целях проектирования объекта «Реконструкция теплотрассы по ул. Мира, между ул. Чайковского и ул. Толстого и по ул. Толстого до № 25 в ст. Тбилисской» (приложение 2).».

2. Отделу информатизации организационно-правового управления администрации муниципального образования Тбилисский район (Вылегжанин А.О.) разместить настоящее постановление на официальном сайте администрации муниципального образования Тбилисский район в информационно - телекоммуникационной сети «Интернет».

3. Муниципальному казенному учреждению «Учреждение по обеспечению деятельности органов местного самоуправления муниципального образования Тбилисский район» (Яньшин Р.С.) опубликовать настоящее постановление в сетевом издании «Информационный портал Тбилисского района» в течение трех дней со дня его принятия.

4. Постановление вступает в силу со дня его подписания.

Глава муниципального образования  
Тбилисский район



Е.Г. Ильин

Приложение 1  
к постановлению администрации  
муниципального образования  
Тбилисский район  
от 16.05.2022 № 485

УТВЕРЖДЕНО  
постановлением администрации  
муниципального образования  
Тбилисский район  
от 5 мая 2022 г. № 436

**ТЕХНИЧЕСКОЕ ЗАДАНИЕ**  
на выполнение инженерно-геодезических  
изысканий в целях проектирования объекта  
«Реконструкция теплотрассы по ул. Мира, между  
ул. Чайковского и ул. Толстого и по ул. Толстого  
до № 25 в ст. Тбилисской»

№ п/п	Перечень основных данных и требований	Характеристика основных данных и требований
1	2	3
1	Наименование и адрес (местоположение) объекта капитального строительства (далее - объект)	Наименование объекта: «Реконструкция теплотрассы по ул. Мира, между ул. Чайковского и ул. Толстого и по ул. Толстого до № 25 в ст. Тбилисской». Адрес объекта: ст. Тбилисская, Тбилисского района, Краснодарского края, ул. Мира между ул. Чайковского и ул. Толстого и по ул. Толстого до № 25.
2	Идентификационные сведения об объекте (функциональное назначение, уровень ответственности зданий и сооружений)	Наименование объектов: - тепловая сеть подземной прокладки; - тепловые камеры. Назначение объектов: - транспортирование теплоносителя. Принадлежность к объектам транспортной инфраструктуры и к другим объектам, функционально-технологические особенности которых влияют на их безопасность — не принадлежат. Возможность опасных природных процессов и явлений и техногенных воздействий на территории, на которой будет осуществляться строительство, реконструкция и эксплуатация здания или сооружения - сейсмичность.

1	2	3
		Принадлежность к опасным производственным объектам — III класс опасности (п.п.1, п.5 Прил.2 к Федеральному закону от 21.07.1997 г. № 116-ФЗ (ред. от 11.06.2021 г.). Пожарная и взрывопожарная опасность - нет. Наличие помещений с постоянным пребыванием людей - отсутствуют. Уровень ответственности - II нормальный.
3	Вид строительства (новое, реконструкция, консервация, снос (демонтаж); стадия проектирования)	Реконструкция; Проектная документация, рабочая документация.
4	Сведения об этапе работ, сроках проектирования, строительства и эксплуатации объекта	Выполнение работ осуществляется в течение 30 (тридцати) календарных дней с даты заключения контракта.
5	Данные о местоположении и границах площадки (площадок) и (или) трассы (трасс) строительства	Россия, Краснодарский край, Тбилисский район, ст. Тбилисская.
6	Предварительная характеристика ожидаемых воздействий объектов строительства на природную среду с указанием пределов этих воздействий в пространстве и во времени (для особо опасных объектов)	Опасных экологических объектов в составе проектируемых сооружений нет
7	Сведения и данные о проектируемых объектах, габариты зданий и сооружений	Подземный стальной трубопровод диаметром д 200 мм, протяженностью 374 м. Тепловая камера - 2 шт. Границы проведения работ - согласно Приложению к Техническому заданию. Ориентировочная площадь - 2 га.
8	Необходимость выполнения отдельных видов инженерных изысканий	Выполнить следующие виды инженерных изысканий: инженерно-геодезические изыскания.
9	Перечень нормативных документов, в соответствии с требованиями которых необходимо выполнить инженерные изыскания	1. СП 47.13330.2016 «Инженерные изыскания для строительства. Основные положения». 2. СП 11-104-97 «Инженерно-геодезические изыскания для строительства» Часть I. 3. ГКИНП-02-033-83 «Инструкция по топографическим съемкам в масштабах 1:5000, 1:2000; 1:1000; 1:500». 4. ГКИНП-02-049-86 «Условные знаки для топографических планов масштаба 1:5000, 1:2000; 1:1000; 1:500». 5. ПТБ-88. Правила по технике безопасности на топографо-геодезических работах. Москва. «Недра», 1991 г. 6. ГКИНП (ГНТА) - 17-004-99. Инструкция о

1	2	3
		<p>порядке контроля и приемки геодезических, топографических и картографических работ. Москва. 1999 г.</p> <p>7. ГКИНП (ОНТА)-02-262-02. Инструкция по развитию съемочного обоснования и съемке ситуации и рельефа с применением глобальных навигационных систем ГЛОНАСС и GPS.</p> <p>8. ГКИНП (ГНТА) - 03-010-03. Инструкция по нивелированию I,II,III и IV классов. Москва, ЦНИИГАиК, 2004.</p> <p>9. ГОСТ Р 21.1101-2009 «Система проектной документации для строительства. Основные требования к проектной рабочей документации».</p>
10	Требования к точности, надежности, достоверности и обеспеченности данных и характеристик, получаемых при инженерных изысканиях.	<p>Топографическую съемку выполнить в масштабе 1:500 в Балтийской системе высот, системе координат - МСК-23. На плане должны быть нанесены границы участков, кварталов, границ поселения, действующие полосы отвода инженерных коммуникаций в строгом соответствии с публичной кадастровой картой на дату выдачи отчета об инженерно-геодезических изысканиях заказчику. На топографическую съемку подлежат нанесению красные линии (при наличии), все виды инженерных коммуникаций. В составе отчета должна быть представлена ведомость подземных надземных инженерных коммуникаций с указанием наименования собственника (балансодержателя) и его актуальных контактных данных (почтовый адрес, телефон, сайт). Топографический план подлежит согласованию со всеми собственниками (балансодержателями) инженерных сетей и коммуникаций. Каждая инженерная сеть конкретного собственника (балансодержателя) должна быть представлена в виде отдельного слоя. Коммуникации должны быть представлены полилиниями соответствующего стиля. В электронном виде предоставить файл в формате DWG, представленный в масштабе 1:1000, полностью соответствующий по содержанию и составу плану на бумажном носителе. Каждой высотной отметке, нанесенной на топографическую съемку, в электронном виде должна соответствовать координата «Z». Отдельным слоем должна быть представлена цифровая модель местности.</p>
11	Дополнительные требования к производству отдельных видов инженерных изысканий, включая отраслевую специфику проектируемого сооружения	<p>При производстве инженерно-геодезических изысканий осуществить закладку не менее 2 постоянных геодезических знаков (реперов) и осуществить их привязку и передачу по акту заказчику.</p>

1	2	3
12	Требования оценки и прогноза возможных изменений природных и техногенных условий территории изысканий	Не требуется
13	Требования к материалам и результатам инженерных изысканий (состав, сроки, порядок предоставления, форматы материалов (для предоставления в электронном виде)	<p>По результатам выполненных работ представить технический отчет по инженерно-геодезическим изысканиям.</p> <p>Отчет должен сопровождаться текстовым и графическим приложениями в соответствии со СП 47.13330.2016 и настоящим техническим заданием.</p> <p>Дополнительно представить электронный вариант технического отчета на CD-R диске.</p> <p>Документация на электронном носителе предоставляется в следующих форматах:</p> <ul style="list-style-type: none"> <li>- чертежи-форматы*.dwg;</li> <li>- текстовая документация - форматы*.doc, *.xls, *.mdb, *.ppt;</li> <li>- растровые изображения представить в наиболее распространенных форматах (JPEG, TIFF, PCX, BMP).</li> </ul> <p>Технический отчет сдается заказчику:</p> <ul style="list-style-type: none"> <li>- в 4-х экземплярах в печатном виде;</li> <li>- в 2-х экземплярах в электронном виде (чертежи в форматах DWG и PDF, текстовая часть в формате DOC и PDF).</li> </ul> <p>Состав и структура электронной версии технической документации должны быть идентичны бумажному оригиналу.</p>

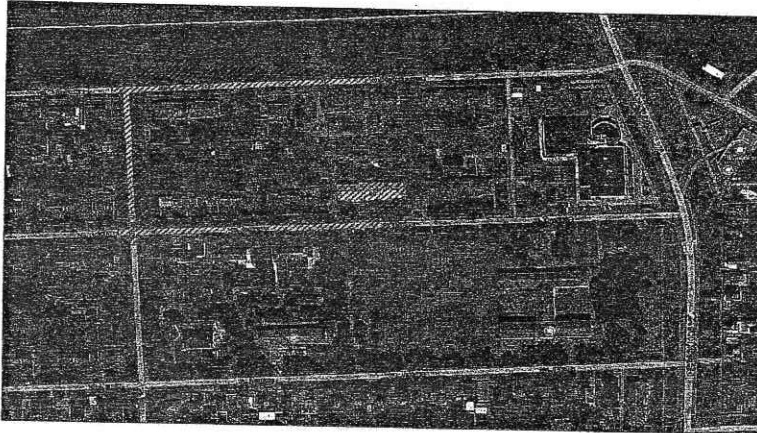
Заместитель главы муниципального образования Тбилисский район, начальник управления по ЖКХ, строительству, архитектуре

  
А.В. Моренко

Приложение  
к Техническому заданию на  
выполнение инженерно-  
геодезических изысканий

Приложение 2  
к постановлению администрации  
муниципального образования  
Тбилисский район  
от 16.05.2022 № 465

### СИТУАЦИОННЫЙ ПЛАН



Заместитель главы муниципального  
образования Тбилисский район,  
начальник управления по ЖКХ,  
строительству, архитектуре

А.В. Моренко

УТВЕРЖДЕНО  
постановлением администрации  
муниципального образования  
Тбилисский район  
от 5 мая 2022 г. № 436

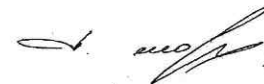
### ТЕХНИЧЕСКОЕ ЗАДАНИЕ на производство инженерно-геологических, инженерно- гидрометеорологических, инженерно-экологических изысканий в целях проектирования объекта «Реконструкция теплотрассы по ул. Мира, между ул. Чайковского и ул. Толстого и по ул. Толстого до № 25 в ст. Тбилисской»

№ п/п	Перечень основных данных и требований	Характеристика основных данных и требований
1	2	3
1	Наименование и адрес (местоположение) объекта капитального строительства (далее - объект)	Наименование объекта: «Реконструкция теплотрассы по ул. Мира, между ул. Чайковского и ул. Толстого и по ул. Толстого до № 25 в ст. Тбилисской». Адрес объекта: ст. Тбилисская, Тбилисского района, Краснодарского края, ул. Мира между ул. Чайковского и ул. Толстого и по ул. Толстого до № 25.
2	Идентификационные сведения об объекте (функциональное назначение, уровень ответственности зданий и сооружений)	Наименование объектов: - тепловая сеть подземной прокладки; - тепловые камеры. Назначение объектов: - транспортирование теплоносителя. Принадлежность к объектам транспортной инфраструктуры и к другим объектам, функционально-технологические особенности которых влияют на их безопасность - не принадлежат. Возможность опасных природных процессов и явлений и техногенных воздействий на территории, на которой будет осуществляться строительство, реконструкция и эксплуатация здания или сооружения — сейсмичность.

1	2	3
		Принадлежность к опасным производственным объектам - III класс опасности (п.п.1, п.5 Прил.2 к Федеральному закону от 21.07.1997 г. № 116-ФЗ (ред. от 11.06.2021 г.). Пожарная и взрывопожарная опасность - нет. Наличие помещений с постоянным пребыванием людей - отсутствуют. Уровень ответственности - II нормальный.
3	Вид строительства (новое, реконструкция, консервация, снос (демонтаж); стадия проектирования)	Реконструкция; Проектная документация, рабочая документация.
4	Сведения об этапе работ, сроках проектирования, строительства и эксплуатации объекта	Выполнение работ осуществляется в течение 30 (тридцати) календарных дней с даты заключения контракта.
5	Данные о местоположении и границах площадки (площадок) и (или) трассы (трасс) строительства	Россия, Краснодарский край, Тбилисский район, ст. Тбилисская.
6	Предварительная характеристика ожидаемых воздействий объектов строительства на природную среду с указанием пределов этих воздействий в пространстве и во времени (для особо опасных объектов)	Опасных экологических объектов в составе проектируемых сооружений нет
7	Сведения и данные о проектируемых объектах, габариты зданий и сооружений	Подземный стальной трубопровод диаметром до 200 мм, протяженностью 374 м. Тепловая камера - 2 шт (заглубление ориентировочно до 3 м). Границы проведения работ - согласно Приложению к Техническому заданию. Ориентировочная площадь - 2 га.
8	Необходимость выполнения отдельных видов инженерных изысканий	Выполнить следующие виды инженерных изысканий: инженерно-геологические изыскания (в т.ч. Сейсмическое микрорайонирование).
9	Перечень нормативных документов, в соответствии с требованиями которых необходимо выполнить инженерные изыскания	1. СП 47.13330.2016 «Инженерные изыскания для строительства. Основные положения». 2. СП 11-105-97 «Инженерно-геологические изыскания для строительства». 3. ГОСТ 25100-2011 «Грунты. Классификация». 4. СП 14.13330.2014 «Строительство в сейсмических районах». 5. СП 22.13330.2016 «Основания зданий и сооружений». 6. СНиП 12-03-2001 «Безопасность труда в строительстве. Часть 1». 7. СНиП 12-04-2002 «Безопасность труда в строительстве. Часть 2».

1	2	3
		8. ГОСТ Р 21.1101-2009 «Система проектной документации для строительства. Основные требования к проектной рабочей документации».
10	Требования к точности, надежности, достоверности и обеспеченности данных и характеристик, получаемых при инженерных изысканиях.	В соответствии с требованиями СП 47.13330.2016, СП 22.13330.2011, ГОСТ 27751-88.
11	Дополнительные требования к производству отдельных видов инженерных изысканий, включая отраслевую специфику проектируемого сооружения	Инженерно-геологические изыскания в целом должны быть выполнены в соответствии с требованиями СП 47.13330.2016, СП 11-105-97 и других нормативных документов.
12	Требования оценки и прогноза возможных изменений природных и техногенных условий территории изысканий	Произвести оценку угрозы возникновения опасных природных процессов и явлений и (или) техногенных воздействий, в том числе при неблагоприятном сочетании опасных природных процессов и явлений и (или) техногенных воздействий.
13	Требования к материалам и результатам инженерных изысканий (состав, сроки, порядок предоставления, форматы материалов (для предоставления в электронном виде))	По результатам выполненных работ представить технический отчет по инженерно-геодезическим изысканиям. Отчеты должны сопровождаться текстовыми и графическими приложениями в соответствии с требованиями нормативных документов и настоящим техническим заданием. Дополнительно представить электронный вариант технического отчета на CD-R диске. Документация на электронных носителях предоставляется в следующих форматах: - чертежи-форматы*.dwg; - текстовая документация - форматы*.doc, *.xls, *.mdb, *.ppt; - растровые изображения представить в наиболее распространенных форматах (JPEG, TIFF, PCX, BMP). Технические отчеты сдаются заказчику: - в 4-х экземплярах в печатном виде; - в 2-х экземплярах в электронном виде (чертежи в форматах DWG и PDF, текстовая часть в формате DOC и PDF). Состав и структура электронной версии технической документации должны быть идентичны бумажному оригиналу.

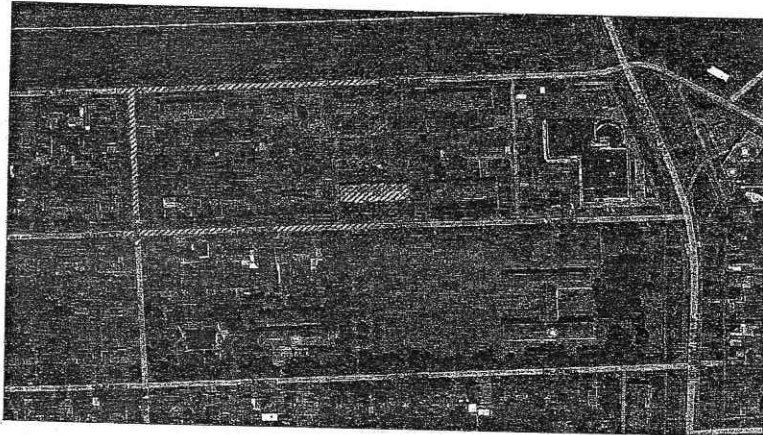
Заместитель главы муниципального образования Тбилисский район, начальник управления по ЖКХ, строительству, архитектуре



А.В. Моренко

Приложение  
к Техническому заданию на  
выполнение инженерно-  
геологических изысканий

**СИТУАЦИОННЫЙ ПЛАН**



Заместитель главы муниципального  
образования Тбилисский район,  
начальник управления по ЖКХ,  
строительству, архитектуре

A handwritten signature in black ink, appearing to be 'A.V. Morenko'.

А.В. Моренко